

**COMITE ESTATAL DE SANIDAD VEGETAL
DE BAJA CALIFORNIA**

Campaña contra Mosca de la Fruta del Genero *anastrepha*.

Informe mensual .
Abril 2016.

1. Antecedentes.

En Baja California; se desarrolla principalmente agricultura de riego y el cultivo de frutales se lleva a cabo en baja superficie; sin embargo la movilización de frutos hospederos de moscas de la fruta hacia nuestro estado representa el principal riesgo de diseminación de esta plaga, que pone en riesgo el estatus de zona libre de moscas de la fruta.

Durante el ejercicio enero a diciembre del 2015 con la aplicación de medidas preventivas, mediante la instalación de estaciones cebo, los resultados han sido favorables ya que las capturas de adultos de moscas de la fruta disminuyeron notablemente principalmente en el municipio de Tijuana. Se reportaron dos detecciones en los meses enero y junio, en los dos casos fuera de los puntos de instalación de estaciones cebo.

En la zona urbana del municipio de Ensenada; resultado de las acciones del plan de emergencia aplicadas por la presencia del brote de 57 adultos de *Anastrepha ludens*, el 12 de noviembre se reportó la última detección de larvas y al 10 de diciembre de 2015 se reporta la última captura de adulto de *Anastrepha ludens*.

Objetivo 2016. Conservar zona libre de moscas de la fruta en los municipios de Tijuana, Tecate, Rosarito, Mexicali y Ensenada; Baja California.

Meta 2016. Conservar el estatus de zona libre en 71,446 km comprendidos en los cinco municipios del Estado de Baja California.

Los municipio bajo campaña son Mexicali , Ensenada (a cargo del Comité Estatal de Sanidad Vegetal de Baja California), Tijuana, Tecate y Rosarito (a cargo del Departamento de Agricultura de Estados Unidos USDA).

Inversión total.

APORTACION FEDERAL	APORTACION ESTATAL	INVERSION TOTAL
1,616,223	700,000	3,289,065
*972,842		

*Asignación de recurso de Emergencias Fitosanitarias

Actividades del mes de Marzo: se efectuaron 2,257 servicios a trampas mcphail/multilure para monitoreo de mosca de la fruta del género *Anastrepha*.

En Plan de Emergencia del Brote 1/2014, se realizaron 986 servicios a trampas adicionales, en control químico, se aplicó 690 lts de cebo selectivo y en control mecánico se recolectó y destruyó 80 kgs de zapote y además se realizó poda severa a 21 árboles de zapote.

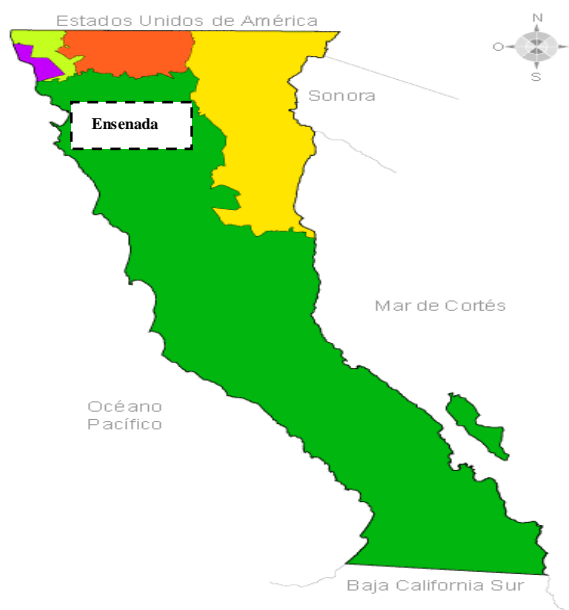
En el Brote 2/2015; se dieron 27 servicios a trampas adicionales y fueron retiradas al cumplirse el período de exposición , como lo marca el Manual Técnico para el Plan de Emergencia en las Zonas Libres de Mosca de la Fruta, igualmente fueron retiradas 40 estaciones cebo.

2. Situación Fitosanitaria.

En el mes de Abril se da continuidad al plan de emergencia en la delimitación del Brote 1/2014 en la zona urbana de Ensenada .

**COMITE ESTATAL DE SANIDAD VEGETAL
DE BAJA CALIFORNIA**

Campaña contra Mosca de la Fruta del Genero *anastrepha*.



Municipios con operación de plan de emergencia en las Zonas libres de moscas de la fruta.

3. Acciones Fitosanitarias.

Con el objetivo de detectar oportunamente la presencia de moscas de la fruta, en el estado de Baja California se encuentra instalada una red de trapeo de 522 trampas mcp/hail/multilure a cargo del Comité Estatal de Sanidad Vegetal, distribuidas en los municipios de Mexicali y Ensenada.

Se continuará aplicando las medidas establecidas en el Plan de Emergencia dentro de las delimitaciones del Brote 1/2014 en la zona urbana de Ensenada hasta confirmar la erradicación de la plaga.

Acciones de Plan de Emergencia

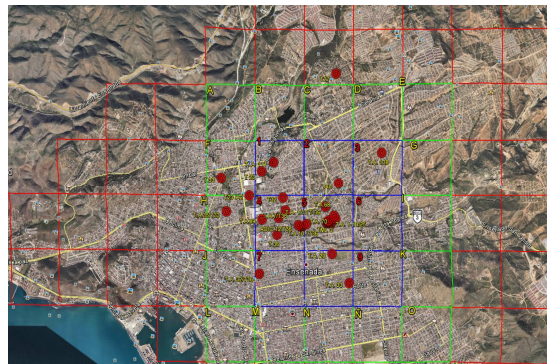
Brote 1/2014.

Trapeo Adicional. Se realizaron 841 servicios a trampas tipo multilure. En este período se reportan 1 captura de una hembra *A. ludens*.

Control químico. Se aplicó un total de 560 lts de cebo selectivo dentro del área delimitada. Como parte complementaria de control, también se encuentran instaladas 534 estaciones cebo.

Control mecánico. Con el objetivo de reducir la disponibilidad de frutos hospederos de mosca de la fruta se recolectaron y destruyeron 9 kg de zapote y se realizó poda severa a 25 árboles.

Plan de emergencia activo.



**COMITE ESTATAL DE SANIDAD VEGETAL
DE BAJA CALIFORNIA**

Campaña contra Mosca de la Fruta del Genero *anastrepha*.

4.Cumplimiento de metas.

Durante el mes de Abril , se dio servicio a 1,976 trampas multilure/mcphail a cargo del CESVBC en los municipios de Ensenada y Mexicali , que en porcentaje de cumplimiento respecto a lo programado en el mes tenemos un resultado de 94.63 % en el mes y de 30.16 % al mes.

Las acciones ejercidas en el mes de abril fueron cubiertas con pasivos que serán reintegrados cuando se cuente con el recurso autorizado.

5.Impacto de las acciones realizadas.

En el municipio de Tijuana el reporte de las detecciones de la plaga en el 2015 fue indicativo de los resultados positivos que se obtuvieron con la instalación de estaciones cebo como medidas preventivas.

En el mes de abril de 2015 no se reportan capturas.

En el municipio de Ensenada, se reporta la captura de 3 adultos de mosca de la fruta en el área el brote 1/2014.

En el mismo mes de abril 2015 en el municipio de Rosarito, USDA reporta la captura de una hembra *A. ludens*.

Las acciones que se realizan en la campaña benefician a 156 productores y en el Estado, se protege una superficie sembrada de cultivos hospederos de moscas de la fruta de 458-00 has, donde los cítricos son el principal cultivo y la producción obtenida es de 5,425 ton, con un valor de la producción de \$ 20,137,750 .00 millones de pesos.